

**Олексій Ільїн,**

аспірант Ізмаїльського державного  
гуманітарного університету

[PyinOleksij@gmail.com](mailto:PyinOleksij@gmail.com)

<https://orcid.org/0000-0001-5238-5828>

# ПОСТСОЦІАЛІСТИЧНА ТРАНСФОРМАЦІЯ ПУБЛІЧНОГО ПРОСТОРУ м. ІЗМАЇЛ ОДЕСЬКОЇ ОБЛАСТІ: ПРОБЛЕМИ ТА ПЕРСПЕКТИВИ

Вивчено проблеми й перспективи трансформації публічного простору Ізмаїла в післярадянський період. Головними джерелами дослідження стали публікації на місцевих новинних сайтах і у фейсбуку, а також офіційна документація місцевих органів влади. Схарактеризовано етапи розвитку просторової структури м. Ізмаїл. На відміну від попереднього періоду, коли відбувалося масове будівництво нових районів міста, сучасний етап характеризується більшим акцентом на внутрішніх змінах простору й вирізняється деіндустріалізацією, комерціалізацією та приватизацією. За останні 30 років були значні досягнення, однак міські публічні простори Ізмаїла нині мають велику кількість проблем, зокрема: 1) не відбувається ревіталізація території колишніх великих радянських промислових об'єктів, наприклад заводу «Еталон»; 2) акцент у транспортному розвитку було зроблено на автомобільному руху, що знижує потенціал публічного простору міста; 3) публічний простір є непристосованим для людей з обмеженими можливостями; 4) немає належного догляду за історичною спадщиною міста. Головними факторами, які спричинили та поглибили ці проблеми, є бездіяльність місцевої влади, яка не намагається усунути ці недоліки, й недостатня активність мешканців міста. Позитивною тенденцією є зміна символічного наповнення простору: декомунізація, збільшення представленості українських національних і релігійних символів.

**Ключові слова:** Ізмаїл, міський простір, публічний простір, постсоціалістична трансформація.

DOI: 10.15407/mics2022.02.104

УДК 711:332.14](477.74-21Ізм)(045)

© Олексій Ільїн, 2022

<sup>1</sup> Z. Neal, "Seeking Common Ground: Three Perspectives on Public Space", *Proceedings of the Institution of Civil Engineers - Urban Design and Planning* 163 (2) (2010): 1. <https://doi.org/10.1680/udap.2010.163.2.59>

<sup>2</sup> M. Kohn, *Brave New Neighborhoods. The Privatization of Public Space*, 1st edition ed. (Routledge, 2004), 9. <https://doi.org/https://doi.org/10.4324/9780203495117>

<sup>3</sup> M. Nikšič, S. Ragozino & A. Fikfak, "Public Spaces and Local Life: Questioning the Participatory Approaches", *Urbani Izziv* 29 (2018): 4. <https://doi.org/10.5379/urbani-izziv-en-2018-29-supplement-000>

Після розпаду СРСР українське суспільство почало проходити складний шлях трансформації, пов'язаний із подоланням наслідків тоталітаризму та вибором нового напрямку політичного й соціально-економічного розвитку. У цьому контексті відбулися швидкі зміни в міському просторі українських міст, які мали адаптуватися до нових потреб суспільства та відповісти на виклики глобальних трансформацій. Процес постсоціалістичної трансформації українських міст був суперечливим: він мав багато позитивних надбань, водночас частково загострювалися старі проблеми, частково — виникали нові, які гальмували створення комфортного та безпечного міського середовища. Для їх розв'язання важливо визначити позитивні та негативні аспекти трансформації публічного простору українських міст у постсоціалістичний період, зокрема на прикладі міста Ізмаїл.

В історіографії виокремимо питання, розуміння яких є ключовим для дослідження теми статті. По-перше, це аналіз поняття «публічний простір». По-друге, це дослідження проблем постсоціалістичної трансформації публічного простору на прикладах інших міст, які успішно пройшли цей шлях.

У науковій літературі було сформульовано кілька визначень публічного простору. З. Ніл пропонує три підходи до вивчення цього поняття: 1) юридично-економічний, який дасть змогу дати відповіді на конкретні запитання щодо публічного простору (що таке «публічний простір» і хто за нього платить?); 2) соціально-просторовий, що сприймає існування публічного простору як належне й більшу увагу приділяє питанням дизайну та використання; 3) політичний, який ставить питання про роль публічного простору в демократії, абстрактно — як місце дискурсивної діяльності, конкретно — як місце вилучення або розширення прав і можливостей<sup>1</sup>. Певним чином ці три перспективи відповідають концепції М. Кон, за якою публічний простір має три основні компоненти: власність, доступність та інтерсуб'єктивність. «У повсякденному мовленні публічний простір зазвичай стосується місця, яке належить державі, доступне кожному без обмежень та/або сприяє спілкуванню та взаємодії», — зазначає дослідниця<sup>2</sup>. Публічний простір як суспільне благо визначають М. Нікшич, С. Рагозіно та А. Фікфак: це «місця загального блага, які можуть набувати різних просторових форм (від маленьких міських місць до більших ландшафтів), а також різних форм зовнішнього прояву (як-от реальні місця, з одного боку, й віртуальні місця цифрового світу — з іншого)»<sup>3</sup>. Отже, сучасні дослідники розширюють поняття «публічний простір», додаючи до нього групи у фейсбуку, новинні сайти, тобто інтернет-мережу загалом.

Безумовно, публічний простір є частиною міського простору, тому, на нашу думку, його потрібно визначати в системі інших міських просторів. На думку М. Грищенка, «в міському просторі умовно можна розрізнити персональний (тілесний) вимір; приватний простір;

<sup>4</sup> М. Грищенко, «Публічний простір міста як об'єкт соціологічного дослідження», *Вісник Київського національного університету імені Тараса Шевченка. Соціологія* 1 (2016): 31. <https://doi.org/http://dx.doi.org/10.17721/2413-7979/7.116>

<sup>5</sup> M. Gentile, "Three Metals and the «Post-Socialist City»: Reclaiming the Peripheries of Urban Knowledge", *International Journal of Urban and Regional Research* 24 (6) (2018): 5. <https://doi.org/https://doi.org/10.1111/1468-2427.12552>

<sup>6</sup> Ibid., 7.

<sup>7</sup> C. S. Neugebauer & L. Rekhviashvili, "Loss and (re-)construction of public space in post-Soviet cities", *International Journal of Sociology and Social Policy* 35 (7/8) (2015). <https://doi.org/https://doi.org/10.1108/IJSSP-04-2015-0042>

<sup>8</sup> D. L. Badiu, D. A. Onose, M. R. Niță, & R. Laforteza, "From «red» to green? A look into the evolution of green spaces in a post-socialist city", *Landscape and Urban Planning* 187 (2019): 156–164. <https://doi.org/10.1016/j.landurbplan.2018.07.015>

<sup>9</sup> M. E. Sokołowicz & Z. Przygodzki, "The value of ambiguous architecture in cities. The concept of a valuation method of 20th century post-socialist train stations", *Cities* 104 (2020). <https://doi.org/https://doi.org/10.1016/j.cities.2020.102786>

публічний простір; транзитний простір; "пустий" простір»<sup>4</sup>. Певним чином розвиваючи концепцію дослідника, зазначимо, що публічний простір — це простір відчуження однієї людини від іншої: в приватному просторі загалом усі знають особисто один одного, а характер спілкування є вільним, «міжособистісним»; у публічному просторі люди не знають один одного, характер спілкування є ритуалізованим, а в транзитному просторі перебувають геть не знайомі люди, до того ж можливість соціальних контактів є суттєво обмеженою.

Обговорюючи процес постсоціалістичної трансформації, дослідник М. Джентиле критикує поняття «постсоціалістичне місто». Науковець зазначає, що поняття «"постсоціалістичний" створює та відтворює розбіжності позиції щодо удаваної нормальності "західного" міста й що ці відмінності або уявні, або перебільшені, або перекручені, або застарілі, або нав'язані»<sup>5</sup>. Дослідник пропонує відмовитися від пост- і регіональних атрибутів, якщо неможливо продемонструвати, що в місцевому постсоціалістичному контексті є певні риси, які є спільними для інших постсоціалістичних міст і яких немає у непостсоціалістичних містах<sup>6</sup>. Проте західні дослідники визначили низку проблемних аспектів розвитку постсоціалістичних міст. К. С. Нойгебауер і Л. Рехвіашвілі проаналізували проблеми втрати й реконструкції публічних просторів у пострадянських містах. У своїй редакційній узагальненій статті автори визначили низку спільних проблем у розвитку пострадянських міських просторів. По-перше, конфлікти, які виникають у публічному просторі, та боротьба за доступ до публічних просторів є визначальними для життя пострадянських міст. По-друге, важливими є довготривалі культурно вкорінені практики, норми й цінності, які збереглися після розпаду СРСР і в низці випадків набувають популярності в період постсоціалізму. По-третє, більшість міст стикаються зі спадщиною радянського досвіду (в аспекті забудованого міського середовища, успадкованих цінностей або соціальних очікувань щодо державних чи особистих обов'язків), проте сприймається цей досвід по-різному. По-четверте, з'являється багато нових винятків, різноманітні маргінальні соціальні групи<sup>7</sup>. До інших проблем належать збереження радянської архітектури та зелених просторів. Вивчивши динаміку змін у зелених просторах Бухареста, румунські вчені стверджують, що «упродовж соціалістичного періоду відбулося значне збільшення площі та кількості зелених насаджень, а потім їхнє зменшення внаслідок слабкої законодавчої бази, реституції землі та конфліктів власності»<sup>8</sup>.

Цінність модерної архітектурної спадщини повоєнного періоду та проблему її збереження на прикладі дослідження вокзалів Варшави аналізували М. Є. Соколович і З. Пржигодзкі<sup>9</sup>. Прикладом успішної постсоціалістичної трансформації є місто Любляна. А. Свірчич-Готовац і Б. Керблер вивчили постсоціалістичну трансформацію її центру. Дослідники дійшли висновку, що зросла доступність центру: було зменшено рух транспорту, розширено

<sup>10</sup> A. Svirčić Gotovac & B. Kerbler, "From Post-Socialist to Sustainable: The City of Ljubljana", *Sustainability* 11 (24) (2019): 7126. <https://doi.org/https://doi.org/10.3390/su11247126>

<sup>11</sup> О. Юркова, «Facebook як новий тип історичного джерела: спроба характеристики та практичні завдання архівування документів», *Спеціальні історичні дисципліни: питання теорії та методики* 25 (2015): 37.

<sup>12</sup> Л. Цыганенко, В. Дроздов, & А. Дорошева, *Улицы Измаила: история и современность. Научно-информационный справочник* (Харьков: ООО «Диса плюс», 2017), 7.

<sup>13</sup> Б. В. Колосок, *Місто Ізмаїл Одеської області. Історико-архітектурний опорний план. Том 1. Пояснювальна записка* (Київ, 1996), 14.

<sup>14</sup> Протокол засідання міськвиконкому з № 1 по № 17 за 1945 р., арк. 18. Економічна довідка по приміським населеним пунктам міста Ізмаїл, ф. Р-788, Виконавчий комітет Ізмаїльської міської Ради депутатів трудящих, м. Ізмаїл, оп. 1, 1944–1985, спр. 8, Комунальна установа Ізмаїльський архів.

пішохідні та велосипедні зони, закрито певні вулиці для транспорту, збільшено зелені зони та площі, алеї вздовж річки, відкрито нові ресторани, кафе та готелі. Ці зміни підвищили якість життя в місті й дали йому змогу стати «успішним» постсоціалістичним містом<sup>10</sup>.

Стаття має на меті проаналізувати перебіг постсоціалістичної трансформації публічного простору Ізмаїла, зокрема визначити основні проблеми цих змін і готовність/неготовність місцевої влади й громади реагувати на ці виклики.

Джерельною базою дослідження були дописи активістів у соцмережах (історик О. Юркова, яка вивчає джерелознавчий потенціал фейсбуку, зазначає, що «загалом поле для аналізу виглядає безкрайнім»<sup>11</sup>) і новинні інтернет-видання. Важливим джерелом дослідження слугували нормативно-правові документи місцевих органів влади, зокрема історико-архітектурний опорний план Ізмаїла та програми розвитку міста, які розміщено на сайті місцевої міської ради. Тобто було використано документи, що відображають як діяльність місцевої влади, так і її оцінку з боку місцевих активістів і журналістів.

Перш ніж перейти до розгляду постсоціалістичної трансформації ізмаїльського публічного простору та виявлення головних проблем цього процесу, схарактеризуємо історичний розвиток просторової структури міста.

В історико-архітектурному розвитку Ізмаїла виділимо три періоди: дорадянський (1811–1944), радянський (1944–1991) і сучасний (із 1991).

Історія міста бере початок у 1811 р., коли біля східних стін Ізмаїльської фортеці було закладено поселення – фактично передмістя фортеці<sup>12</sup>. Відповідно до історико-архітектурного опорного плану Ізмаїла 1996 р., розпланування передмістя мало три композиційні акценти. У середній частині між кварталами одна з вулиць була значно ширшою за інші. У західній і східній частинах передбачалося по майданчику, очевидно, для зведення церков. Східна площа через розрив між кварталами композиційно з'єднувалась із долиною Дунаю. Відповідно до перших проектів, у структурі міста мала бути чітка сітка однакових прямокутних кварталів<sup>13</sup>.

Зауважимо, що станом на 1945 р. Ізмаїл мав регулярну планувальну структуру й був забудований переважно одноповерховими будинками. Населення передмість (Копана Балка, Гудзівка, Пойдівка, Кавказ, Фортеця, Баранівка, Аккерманська, Пристанційне селище й Тараклія) займалося здебільшого сільським господарством. Зокрема у цих місцевостях було 80,8 га присадибної землі під городами, 3 га присадибних виноградників, 731,74 га орної землі в полі, 81,5 га землі під виноградниками, 64,5 га виноградників у полі. Водночас підсобних підприємств у передмістях не було. Усі згадані населені пункти офіційно розміщувалися в межах міста<sup>14</sup>. Отже, власне містом можна було вважати лише сучасний історичний центр, який фактично був оточений селами.

Другий період розвитку Ізмаїла охоплює часи радянського панування. Вперше радянську владу було встановлено в краї в 1940–1941 рр., проте за цей час значних змін у міському просторі не було здійснено. Після завершення Другої світової війни відбувся великий територіальний приріст Ізмаїла завдяки завершенню будівництва залізниці та реконструкції порту. Довкола міста утворилася промислова зона<sup>15</sup>. Масове радянське житлове будівництво за типовими проектами розпочалося в 1950-х, а в 1960–1970-х рр. у місті було сформовано типовий радянський мікрорайон навколо проспекту Миру (рис. 1). Цей новий район із багатоповерхівок постав на території колгоспу «Авангард», умовно — з чистого аркуша, бо там раніше не було жодної забудови. Натомість у центрі збереглася традиційна малоповерхова забудова (рис. 2). Великі території Ізмаїла охоплювали колишні сільськогосподарські передмістя, які були механічно «приєднані» до центру. В цій місцевості також була традиційна малоповерхова присадибна забудова. Головним напрямом трансформації міського простору передмість стало зменшення ролі сільського господарства та збільшення кількості промислових підприємств і соціальної інфраструктури (школи, лікарні тощо). Отже, в радянський період відбулася індустріалізація міста.

Сучасний період розвитку Ізмаїла почався в 1991 р. Чинний Генеральний план міста було розроблено Українським державним проектно-виробничим об'єднанням «Діпромисто» й затверджено рішенням Ізмаїльської міської ради № 59-XXIII від 10 вересня 1998 р. на безстроковий період. За О. Лебедевою, постсоціалістична трансформація має три напрями: ідеологічний, економічний і соціальний. Ідеологічні зміни поставили під сумнів політичне значення

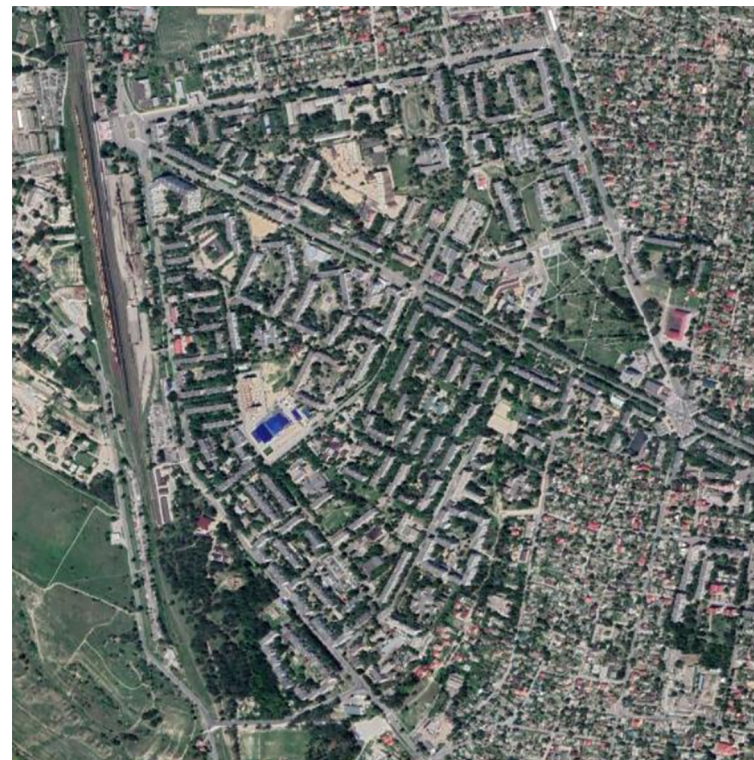


Рис. 1. Район проспекту Миру — типова радянська забудова

<sup>16</sup> Е. Лебедева, «Публичное пространство постсоветского города: возможности для развития социальности и “кризис публичности”», *Журнал социологии и социальной антропологии* 20 (1) (2017): 81.

публічного простору як ресурсу національної ідентичності та колективної пам'яті. Економічні зміни призвели до появи нових практик комерціалізації та приватизації публічного простору. Соціальні зміни визначалися процесами поляризації суспільства, зміною системи цінностей громадян, появою маргінальних груп<sup>16</sup>. Загалом ці тенденції характерні й для Ізмаїла, проте з певними місцевими особливостями. Зміна ідеологічного наповнення міського простору відбулася лише через 25 років після здобуття Україною незалежності. Деіндустріалізація була лише частковою, адже й нині працює низка промислових підприємств, пов'язаних із сільським господарством та діяльністю порту. Спираючись на розуміння основних етапів розвитку просторової структури Ізмаїла, спробуємо виокремити основні проблеми його міського простору на основі дописів активістів у соцмережах і місцевої преси.

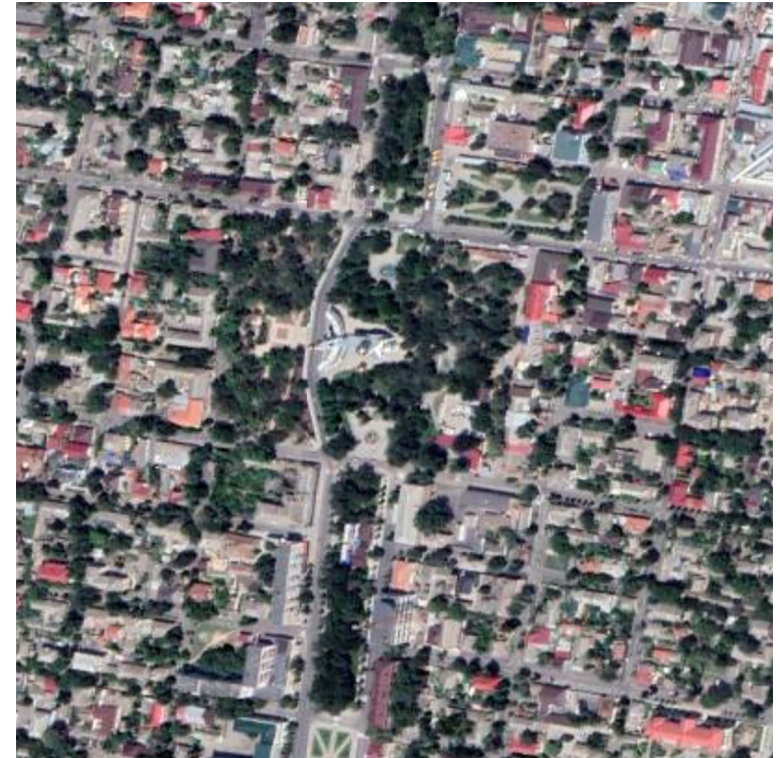


Рис. 2. Район центру — традиційна малоповерхова забудова

Однією з найбільших проблем постсоціалістичного розвитку м. Ізмаїл є деградація територій колишніх великих радянських підприємств і необхідність їх ревіталізації. У 1990-х після розпаду СРСР у місті почалося суттєве скорочення промислового виробництва. Роботу промислових гігантів, зокрема заводу «Еталон» і консервного заводу, на яких працювали понад 3,5 тисячі й понад 1,5 тисячі осіб відповідно, було припинено. Як зазначає місцевий журналіст О. Весніна, загальна територія заводу «Еталон» становить понад 14 гектарів (рис. 3). Частина її передано в оренду, частина — залишається занедбаною: навіть з вулиці можна побачити на території заводу частково розібрані будівлі, значні ділянки заросли бур'яном (рис. 4). Журналістка акцентує увагу на серйозних екологічних проблемах колишнього радянського гіганта: «Тільки зайшовши всередину, можна побачити небезпечні

<sup>17</sup> Е. Веснина, «Измаил: откровения руководства “Бессарабия-В” и тайны бывшего завода “Эталон”», *bessarabiainform.com*, 2016, <https://bessarabiainform.com/2016/07/izmail-otkroveniya-rukovodstva-bessarabiya-v-i-tajny-byvshego-zavoda-etalon-foto/>.

<sup>18</sup> М. Павел, «Заброшка-убийца: обезопасьте “Эталон”!», *izmail.es*, 2020, <http://izmail.es/article/49139>.

<sup>19</sup> Проект USAID «Муниципальная энергетическая реформа в Украине». План дій сталого енергетичного розвитку і клімату до 2030 року міста Ізмаїл. (2017), 28.

<sup>20</sup> А. Лубченко, «В Измаиле разработали программу по развитию пассажирского транспорта. Каких изменений ожидать горожанам?», 2021, *bessarabiainform.com*, 2021, <https://bessarabiainform.com/2021/06/v-izmaile-razrabotali-programmu-po-razvitiyu-passazhirskogo-transporta-kakih-izmenenij-ozhidat-gorozhanam/>.

<sup>21</sup> Ж. Романовская, «Измаил — город контрастов: ТОП-5 нерешенных городских проблем», *Типичный Измаил*, (2017), <https://www.facebook.com/groups/128896577596473/posts/323645464788249/>.

<sup>22</sup> О. Колев, «О бедной парковке замолвите слово», *izmail.es*, 2013, <http://izmail.es/article/14419/>.

залишки видатного минулого — залишені резервуари, наповнені незрозумілою рідиною, залишки невідомих речовин білого кольору на підлозі біля гальванічних ванн, відкриті склади скловати, приміщення із заповненими мішками з якимись добривами й, зважаючи на все, зіпсованими хімічними реагентами та багато інших неприємних сюрпризів<sup>17</sup>. Занедбана будівля головного корпусу заводу стала місцем загибелі двох ізмаїльців, проте її навіть не обгородили<sup>18</sup>. Можемо констатувати, що місцева влада навіть не почала розв'язувати цю проблему.

Спільною ознакою розвитку українських міст після розпаду СРСР стало збільшення доступності автомобільного транспорту, що відповідно вплинуло на якість міського життя та загалом на міський простір. Згідно з даними проекту USAID, автомобільний транспорт посідає перше місце в забезпеченні зовнішніх і внутрішніх вантажних і пасажирських перевезень у місті. Зростання парку автотранспорту та активного трафіку на території Ізмаїла призводить до перевантаження транспортної мережі, особливо центральної частини міста, пропускну спроможність якої на сьогодні майже вичерпано<sup>19</sup>. У 2011 р. в Ізмаїлі обслуговували 20 маршрутів, а до 2020 р. їхня кількість скоротилася до 17 через об'єднання збиткових маршрутів із рентабельними. Якщо у 2011 р. кількість автобусів на міських пасажирських маршрутах становила 140 одиниць, то за п'ять років вона скоротилася до 112, а наприкінці 2021-го — до 101<sup>20</sup>. Ця проблема поглиблюється іншою: «Недостатня кількість паркувань у місті, точніше, їх взагалі майже немає. Паркування є лише у великих торгових центрах і біля деяких магазинів. І все. Водіям нема де залишати машини, і вони паркуються будь-де», — пише місцева журналістка Ж. Романівська<sup>21</sup>. Через брак паркувань водії ставлять автомобілі на тротуарах<sup>22</sup>.

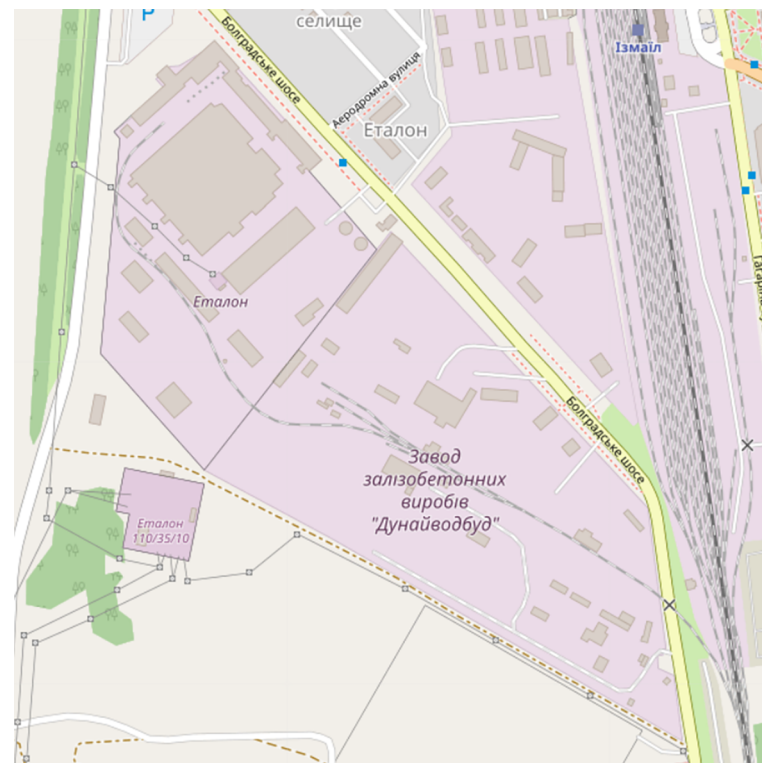


Рис. 3. Територія заводу «Еталон»

<sup>23</sup> Лубченко, «В Измаиле разработали программу».

<sup>24</sup> Перелік програм, реалізація яких буде здійснюватися у м. Ізмаїл у 2021 році. 2021. <https://www.izmail-rada.gov.ua/2010-05-05-12-39-15>.

<sup>25</sup> Svirčić Gotovac, Kerbler, “From Post-Socialist”, 7126.

<sup>26</sup> Н. В. Добренька, «Благоустрій міста в аспекті забезпечення реалізації права на пересування осіб з особливими потребами», *Правові новели* 4 (2018): 17.



**Рис. 4.** Занедбана будівля заводу «Еталон». Джерело: <http://odessa-biz.info/zavod-jetalon-v-izmaile/>

Для розв’язання проблеми надмірної автомобілізації виконком Ізмаїльської міськради на засіданні 10 червня 2021 р. затвердив «Програму розвитку пасажирського транспорту Ізмаїла на 2021–2025 роки», за якою планують відкрити нові маршрути, модернізувати парк автобусів тощо<sup>23</sup>, проте поки що цей проект не входить до «Переліку програм, реалізація яких буде здійснюватися у м. Ізмаїл у 2021 році»<sup>24</sup>.

Аналізуючи процес відновлення центру міста на прикладі Любляни, дослідники А. Свірчич-Готовац і Б. Керблер акцентують увагу на покращенні доступності центру цього міста насамперед через скорочення трафіку<sup>25</sup>. В Ізмаїлі до міського центру належить вулиця Пушкіна на відстані від проспекту Незалежності до вулиці Тульчянівської. Ця вулиця має всі ознаки повноцінного публічного простору, зокрема на ній є велика кількість торговельно-розважальних закладів, однак відкритості й доступності заважає великий рух автомобільного транспорту і брак відповідної інфраструктури. Схожа ситуація й на набережній Луки Капикраяна: пішохідну алею Дружби народів від набережної «відрізає» автомобільний рух проспектом Незалежності та вулицею Портовою (рис. 5).

Іншим важливим питанням Ізмаїльського міського простору є його непристосованість для осіб із обмеженими можливостями. Як зазначає Н. Добренька, «законодавство України у сфері нормативних актів щодо забезпечення соціального захисту осіб з інвалідністю майже наближене до ідеального»<sup>26</sup>. Проте, на думку дослідниці, на практиці реалізація цього

<sup>27</sup> Там само.

<sup>28</sup> А. Светличный, «Мнимая забота, или как в Измаиле плюют на проблемы инвалидов!», bessarabiainform.com, 2015, <https://bessarabiainform.com/2015/08/mnimaya-zabota-ili-kak-izmailskim-vlastyam-naplevat-na-problemy-invalidov-photo-video/>.

<sup>29</sup> А. Гаркович, «Новая набережная в Измаиле не для инвалидов», odessa-life.od.ua, 2016, <https://odessa-life.od.ua/news/38571-novaya-naberezhnaya-v-izmaile-ne-dlya-invalidov-video>.

<sup>30</sup> Перелік програм.

законодавства гальмується. Основні проблеми полягають у повільній реконструкції міст і селищ, недотриманні будівельних стандартів під час реконструкції або нового будівництва та в низькій доступності соціальної інфраструктури, яку створено ще в радянські часи<sup>27</sup>. В Ізмаїлі останніми роками триває робота зі створення безбар'єрного середовища, протидії місцевої влади в цьому напрямі зазнають критики. У значній частині громадських і державних установ було встановлено пандуси, а в центрі міста – з'їзди з тротуарів, однак погані якості. Журналісти сайту bessarabiainform.com зазначають: «В Ізмаїлі багато пандусів, з'їздів та заїздів на тротуари, які призначені для пересування людей з обмеженими можливостями, зроблені та робляться “для галочки”», «кількість доступних для інвалідів об'єктів державного та комерційного сектора практично нульова»<sup>28</sup>. На відкритті у 2016 р. набережній у культурно-історичному центрі «Діорама» пандус має дуже великий кут нахилу, через що користуватися ним неможливо<sup>29</sup>. Місцева влада ніяк не реагує на ці проблеми: станом на 2021 р. у місті немає жодної програми підтримки осіб з обмеженими можливостями<sup>30</sup>.

Постановою Кабінету Міністрів України № 878 від 26 липня 2001 р. Ізмаїл було внесено до Списку історичних населених місць України. У місті, відповідно до його історичного розвитку, сформувалося дві важливі зони з цінними історичними пам'ятками: колишня фортеця й центр міста. Археологічна спадщина міста, як зазначає Т. Бобровський, на території Ізмаїла представлена невеликою кількістю об'єктів, що пов'язано, на думку дослідника, з недостатнім ступенем вивченості культурних надбань. На державному обліку перебувають

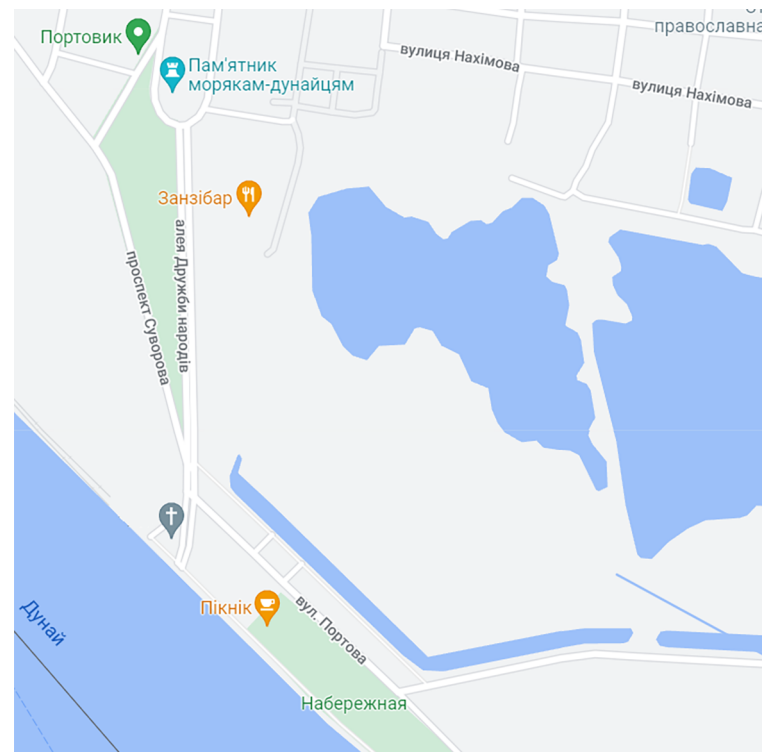


Рис. 5. Район набережної. Автомобільний рух проспектом Незалежності та вул. Портовою «відрізає» алею Дружби народів від набережної

<sup>31</sup> Т. Бобровський, «Археологічна спадщина на території Ізмаїла», у *Історико-містобудівні дослідження: Васильків, Вінниця, Горлівка, Ізмаїл*, ред. В. Вечерський (Київ, 2011), 92.

<sup>32</sup> И. Огнев, «Управа-примария-горком-Дворец. По пути упрощения», *izmail.es*, 2017, <http://izmail.es/article/30179/>; И. Огнев, «Архитектурная жемчужина: скорее руина, чем дворец», *izmail.es*, 2015, <http://www.izmail.es/article/20807/>.

<sup>33</sup> В. Ларченко, «Старинные дома Измаила: взгляд из Бухареста», *bessarabia.ua*, 2021, <https://bessarabia.ua/istoriya/starinnye-doma-izmaila-vzglyad-iz-buharesta/>.

<sup>34</sup> Е. Веснина, «Канули в Лету: ТОП-5 достопримечательностей, которые Измаил потерял навсегда», 2018, *bessarabiainform.com*, <https://bessarabiainform.com/2018/11/kanuli-v-letu-top-5-dostoprimechatelnoy-kotorye-izmail-poteryal-navsegda/>.

<sup>35</sup> И. Огнев, «Похоже, в скором времени Измаил получит историко-архитектурный опорный план», *izmail.es*, 2020, <http://izmail.es/article/43740>.

<sup>36</sup> Цыганенко, Дроздов, Дорошева, *Улицы Измаила*, 58.

<sup>37</sup> Цей поділ є досить умовним, адже одна назва може мати декілька змістів. Загалом, якщо нова назва мала стосунок до видатних ізмаїльців, то ми відносили її до групи «пов'язані з видатними ізмаїльцями».

лише поодинокі пам'ятки місцевого значення, які потребують додаткового захисту. За висновком Т. Бобровського, гетський могильник на території цегельного заводу було повністю зруйновано. Археологічні об'єкти фортеці зазнають суттєвих руйнувань через господарську діяльність та протизаконні розкопки<sup>31</sup>.

Збереження окремих будівель та історичних комплексів у зоні історичного центру Ізмаїла також викликає значне занепокоєння в місцевих активістів та ЗМІ: ліквідація будівель із великою історичною цінністю, зокрема кінотеатру «Перемога»; невдала реставрація окремих історичних будівель<sup>32</sup> або просто брак догляду та належного ремонту<sup>33</sup>; масове асфальтування бруківок<sup>34</sup> тощо. У радянський і сучасний періоди робота із захисту історичної спадщини міста зводилася до взяття під охорону окремих пам'яток. Складали списки пам'яток історії та архітектури, які фіксували на території Ізмаїла об'єкти як національного, так і місцевого значення. Зрештою у 2019 р. виконком Ізмаїльської міськради замовив виготовлення історико-архітектурного опорного плану міста держпідприємству «Науково-дослідний та проектний інститут містобудування» (м. Київ). Головне завдання проектантів полягає в тому, щоб виділити великі охоронні зони, які мають значну історичну цінність: «У місцях найбільшої концентрації цих об'єктів містобудівні обмеження будуть жорсткішими, ніж там, де таких пам'яток менше», — розповіла головний архітектор генплану О. Кондратенко<sup>35</sup>.

У всіх містах соціалістичного табору було багато комуністичних і радянських символів. За часів СРСР влада намагалася створити «радянське» мовне та візуальне оточення за допомогою таких маркерів, як назви вулиць, архітектура та пам'ятники. В Ізмаїлі ці зусилля були успішними, і станом на кінець 1980-х рр. міський простір Ізмаїла мав значну кількість «радянських» маркерів.

Зміни у міській топонімії розпочалися лише у 2016 р., коли було перейменовано 66 вулиць<sup>36</sup>. За цими перейменуваннями можливо частково простежити зміну історичних наративів. Старі назви (загалом 62 вулиці) ми об'єднали в чотири групи: пов'язані з радянським режимом та комуністичною ідеологією (56 вулиць), названі на честь військових діячів періоду Другої світової війни (три вулиці), пов'язані з культом особи Леніна (три вулиці) та з місцевою історією (вулиця «28 червня» — день входження Бессарабії до складу СРСР). Нові назви згрупували так: пов'язані з українською історією та культурою (19 вулиць), на честь видатних ізмаїльців (17 вулиць), нейтральні (13 вулиць), релігійні (вісім вулиць), пов'язані з Європою (три вулиці), такі, що відбивають присутність різних етносів у місті (три вулиці), пов'язані з російською історією (одна вулиця)<sup>37</sup>. Крім того, було змінено назву вулиці «Бадаєва» — на «Павла Бадаєва».

<sup>38</sup> «Регион: Измаил (Апрель 2006 – Нисан 5766)». Лехаим. <https://lechaim.ru/AR-HIV/168/VZR/i01.htm>.

<sup>39</sup> В. Дроздов, «Створення радянського міфу про Ізмаїл як “місто російської бойової слави” в повоєнний період», *Науковий вісник Ізмаїльського державного гуманітарного університету* 52 (2021): 54–64; V. Drozov, “The Soviet Places of Memory of the Postwar Period in the Symbolic Space of the Southern Bessarabian Cities”, *Analele Universității Dunărea de Jos din Galați. Seria Istorie* 20 (2021): 205–217.

<sup>40</sup> H. Lefebvre, *Writings on Cities* (Wiley-Blackwell, 1996), 195.

Найвагоміші зміни в плані архітектури відбулися з релігійними будівлями. Після відновлення незалежності України почалося відродження відкритого релігійного життя в місті. Вірянам повернули церкви Костянтина та Олени, Свято-Миколаївську та Свято-Успенську (в районі фортеці), свв. Жінок-Мироносиць, Свято-Різдво-Богородичну, римо-католицький костел Непорочного зачаття Діви Марії, було відновлено Костянтино-Єленінський чоловічий монастир УПЦ та ін. На місті зруйнованої грецької Благовіщенської церкви та Церкви св. Димитрія було встановлено хрести, на місті знищеної за радянських часів церкви св. Варвари — збудовано каплицю та пізніше — церкву. Відкрилися й нові храми та школи раніше заборонених релігійних течій: адвентистів сьомого дня, п'ятдесятників, свідків Єгови, євангельських християн-баптистів та ін. Відродилося релігійне та національне життя єврейської громади: відкрили синагогу, єврейський дитячий садок і школу<sup>38</sup>.

Від 1991 р. в Ізмаїлі було споруджено велику кількість пам'ятників. Одним із перших після розпаду СРСР було зведено пам'ятник героям-афганцям у Комсомольському сквері. Згодом було встановлено пам'ятники загиблим морякам теплохода «Речиця», засновникові міста Сергію Тучкову, ліквідаторам Чорнобильської катастрофи, морякам, які загинули в роки Другої світової війни, та прикордонникам. Ленінопад розпочався в Ізмаїлі в 2016 р., коли демонтували пам'ятники у Ленінському сквері та на площі Перемоги. Щоб зберегти пам'ять про страшні події Голокосту в Ізмаїлі, було встановлено меморіальну плиту на будівлі газового господарства на згадку про розстріляних у Фортеці євреїв.

Отже, в сучасний період відбулися суттєві зміни у візуальному та мовному просторі міста: 1) збільшилася чисельність релігійних символів; 2) зросла кількість українських національних символів; 4) відбулася декомунізація міського простору.

Після початку повномасштабного російського вторгнення в Україну в 2022 р. в соціальних мережах і місцевих ЗМІ почалося обговорення проектів перейменування вулиць, назви яких пов'язані з країною-агресором (Російською Федерацією), як-от вул. Пушкіна тощо. В умовах війни актуальним є й інше завдання. Зокрема, історик В. Дроздов дослідив процес та методи створення міфу про Ізмаїл як «місто російської бойової слави» та глорифікації постаті російського полководця О. Суворова<sup>39</sup>. Від 24 лютого 2022 р. триває активна дискусія щодо необхідності ліквідації або зміни символічного значення маркерів, які підтримують цей міф: пам'ятника О. Суворову, проспекту Суворова, вул. Кутузова та Історичного музею О. Суворова.

Важливим фактором розвитку публічного простору міста є реалізація мешканцями власного «права на місто», що розуміють як можливість впливати на розвиток свого міста, право на доступ до міста, зокрема усунення будь-яких дискримінаційних або сегрегаційних обмежень<sup>40</sup>. До проявів активності місцевої громади належать протести проти незаконної забудови, екоактивізм і рух за збереження історичної спадщини міста. За свідченнями

<sup>41</sup> «Протест против застройки», izmail.es, 2008, <http://izmail.es/article/2381/>.

<sup>42</sup> Н. Михайлова, «На улице Грушевского (Энгельса) в Измаиле появится новый сквер», gorod24.info, 2017, <http://gorod24.info/sobytiya/676-na-ulitse-grushevskogo-engelsa-poyavitsya-novyy-skver>.

<sup>43</sup> Е. Веснина, «“СТОП экоцид!”: в Измаиле активисты восстали против массового уничтожения зеленых насаждений», 2018, bessarabiainform.com, <https://bessarabiainform.com/2018/08/stop-ekotsid-v-izmaile-aktivisty-vosstali-protiv-massovogo-unichtozheniya-zelenyh-nasazhdenij/>.

<sup>44</sup> «В защиту памятника архитектуры», izmail.es, 2017, <http://izmail.es/article/30594/>.

<sup>45</sup> І. Козлова, «Право на місто у сучасних українських реаліях: актори та шляхи реалізації (приклад Львова)», Вісник Харківського національного університету імені В. Н. Каразіна. Серія: Соціологічні дослідження сучасного суспільства: методологія, теорія, методи 37 (2016): 72–78.

журналістів газети «Кур'єр тижня», перша протестна акція в Ізмаїлі проти нового будівництва відбулася у 2008 р., коли мешканці багатоповерхівок на вул. Грушевського (№ 1, 3 і 5) висловили протест проти того, щоб між їхніми будинками було зведено ще одну багатоповерхівку<sup>41</sup>. Зрештою містяни досягнули своєї мети: незаконне будівництво було припинено, котлован зарито, а на його місці посаджено сквер<sup>42</sup>. Одним із найвідоміших рухів у Ізмаїлі є екоактивізм. Місцеві захисники природи виступають за припинення масового вирубування дерев у місті та розширення участі міської громади в обговоренні рішень місцевої влади. Громадська організація «Щасливе життя» влаштовує протестні акції, фіксує правопорушення та подає заяви до правоохоронних органів, збирає підписи під зверненнями до місцевої влади<sup>43</sup>. Відбувалися також мітинги проти перебудови історичних будівель у центрі міста<sup>44</sup>. Обговорюючи особливості процесів реалізації права на місто у Львові, І. Козлова акцентує увагу на появі різноманітних громадських активностей, наприклад ініціативи зі збереження парків від забудови, самоорганізації міських мешканців, низки проектів ревіталізації громадських просторів<sup>45</sup>. Порівнюючи громадську активність ізмаїльців і мешканців Львова, можна зазначити, що протести перших становлять радше окремі випадки й не мають характеру масових рухів, не здатні мобілізувати значну кількість громадян або запропонувати свої проекти.

Отже, після розпаду СРСР у публічному просторі м. Ізмаїл почали відбуватися складні зміни, пов'язані зі зменшенням ролі державного регулювання та підвищенням ролі приватної ініціативи, бізнесу та громадянської спільноти. Порівнюючи з попередніми етапами розвитку, зауважимо такі особливості. У ХІХ — першій половині ХХ ст. відбувався поступовий розвиток Ізмаїла, було розбудовано центральну частину міста, з'явилася велика кількість сільськогосподарських передмість; при цьому забудова була переважно садибною, а характер діяльності населення міста — сільськогосподарським. У другій половині ХХ ст. тривало подальше розширення міста, з'явилася низка великих промислових підприємств, у районі проспекту Миру зведено повноцінний радянський мікрорайон із 5–9-поверхових хрущовок і брежневок. Із кінця ХХ ст. почався сучасний етап розвитку міста та міського простору, що має такі тенденції: на відміну від попередніх етапів розвитку, в місті не будують нових районів, відбуваються внутрішні трансформації; головні зміни зумовлено зміною соціально-економічного та політичного устрою країни. Зміна міського простору відбувалася в загальному напрямі постсоціалістичної трансформації українських міст та передбачала деіндустріалізацію, комерціалізацію й демократизацію.

Отже, міські публічні простори міста Ізмаїл мають значні досягнення за останні 30 років, однак залишається і низка проблем: 1) не передбачено ревіталізації території колишніх промислових підприємств; 2) надмірна автомобілізація публічного простору; місця, які могли б виконувати функції повноцінних публічних просторів, є відкритими для руху автомобілів, що зменшує їхній потенціал; влада зосередила увагу на створенні комфортних умов

<sup>46</sup> В. Черненко и др., Город Измаил Одесской области. Генеральный план. Том 1. Архитектурно-планировочная часть. Украинский государственный институт проектирование городов «Гипоград» (1993), 17.

<sup>47</sup> Там само, 15–16.

для водіїв, а не пішоходів і велосипедистів; 3) бракує інфраструктури для людей з обмеженими можливостями та для людей похилого віку; 4) недостатня увага до збереження архітектурної спадщини міста, яку поступово руйнують і перебудовують. Негативно впливає на розвиток міського простору відсутність організованих громадських рухів, які обстоюють право громадян на комфортне місто. Протестні акції мають поодинокий характер. З іншого боку, є й позитивні тенденції. В місті було проведено декомунізацію, збільшилася кількість релігійних та українських національних символів.

## References

- Badiu, D. L., Onose, D. A., Niță, M. R., & R. Lafortezza. "From «red» to green? A look into the evolution of green spaces in a post-socialist city". *Landscape and Urban Planning* 187 (2019): 156–164. <https://doi.org/10.1016/j.landurbplan.2018.07.015>
- Bobrovskiy, T. "Arkheolohichna spadshchyna na terytorii Izmaila". In *Istoryko-mistobudivni doslidzhennia* Vasylykiv, Vinnytsia, Horlivka, Izmail, ed. by V. Vecherskyi. Kyiv, 2011.
- Cyganenko, L., Drozdov, V., & A. Dorosheva. *Ulicy Izmaila: istorija i sovremennost'*. *Nauchno-informacionnyj spravochnik*. Har'kov: ООО "Disa pljus", 2017.
- Dobrenka, N. V. "Blahoustrii mista v aspekti zabezpechennia realizatsii prava na peresuvannia osib z osoblyvymy potrebamy". *Pravovi novely* 4 (2018): 17.
- Drozdov, V. "Stvorennia radianskoho mifu pro Izmail yak «misto rosiiskoi boiovoi slavy» v povoiennyi period". *Naukovyi visnyk Izmailskoho derzhavnogo humanitarnoho universytetu* 52 (2021): 54–64.
- — —. "The Soviet Places of Memory of the Postwar Period in the Symbolic Space of the Southern Bessarabian Cities". *Analele Universității Dunărea de Jos din Galați. Seria Istorie* 20 (2021): 205–217.
- Ekonomichna dovidka po prymis'kym naselenym punktam mista Izmayil. F. R-788 Vykonavchyy komitet Izmayil's'koyi mis'koyi Rady deputativ trudyashchykh., m. Izmayil. Komunal'na ustanova Izmayil's'kyy arkhiv.
- Garkovich, A. "Novaja naberezhnaja v Izmaile ne dlja invalidov". *odessa-life.od.ua*. 2016. <https://odessa-life.od.ua/news/38571-novaya-naberezhnaya-v-izmaile-ne-dlya-invalidov-video>.
- Gentile, M. "Three Metals and the «Post-Socialist City»: Reclaiming the Peripheries of Urban Knowledge". *International Journal of Urban and Regional Research* 24 (6) (2018): 1140–1151. <https://doi.org/https://doi.org/10.1111/1468-2427.12552>

- Hryshchenko, M. "Publichnyi prostir mista yak ob'iekt sotsiologichnoho doslidzhennia". *Visnyk Kyivskoho natsionalnoho universytetu imeni Tarasa Shevchenka. Sotsiologhiia* 1 (2016): 31–38. <https://doi.org/http://dx.doi.org/10.17721/2413-7979/7.116>
- Kohn, M. *Brave New Neighborhoods. The Privatization of Public Space*. 1st edition ed. Routledge, 2004. <https://doi.org/https://doi.org/10.4324/9780203495117>
- Kolev, O. "O bednoj parkovke zamolvite slovo". *izmail.es*. 2013. <http://izmail.es/article/14419/>.
- Kolosok, B. V. *Misto Izmail Odeskoi oblasti. Istoryko-arkhitekturnyi oporny plan. Tom 1. Poiasniuvalna zapyska*. Kyiv, 1996.
- Kozlova, I. "Pravo na misto u suchasnykh ukrainskykh realiiakh: aktory ta shliakhy realizatsii (pryklad Lvova)". *Visnyk Kharkivskoho natsionalnoho universytetu imeni V. N. Karazina. Serii: Sotsiologichni doslidzhennia suchasnoho suspilstva: metodolohiia, teoriia, metody* 37 (2016): 72–78.
- Larchenko, V. "Starinnye doma Izmaila: vzglyad iz Buharesta". *bessarabia.ua*. 2021. <https://bessarabia.ua/istoriya/starinnye-doma-izmaila-vzglyad-iz-buharesta/>.
- Lebedeva, E. "Publichnoe prostranstvo postsovetskogo goroda: vozmozhnosti dlja razvitija social'nosti i «krizis publichnosti»". *Zhurnal sociologii i social'noj antropologii* 20 (1) (2017): 74–92.
- Lefebvre, H. *Writings on Cities*. Wiley-Blackwell, 1996.
- Lubchenko, A. "V Izmaile razrabotali programmu po razvitiju passazhirskogo transporta. Kakih izmenenij ozhidat' gorozhanam?". *bessarabiainform.com*. 2021. <https://bessarabiainform.com/2021/06/v-izmaile-razrabotali-programmu-po-razvitiyu-passazhirskogo-transporta-kakih-izmenenij-ozhidat-gorozhanam/>.
- Mihajlova, N. "Na ulice Grushevskogo (Jengel'sa) v Izmaile pojavitsja novyj skver". *gorod24.info*. 2017. <http://gorod24.info/sobytiya/676-na-ulitse-grushevskogo-engelsa-poyavitsya-novyj-skver>.
- Neal, Z. "Seeking Common Ground: Three Perspectives on Public Space". *Proceedings of the Institution of Civil Engineers - Urban Design and Planning* 163 (2) (2010): 59–66. <https://doi.org/10.1680/udap.2010.163.2.59>
- Neugebauer, C. S., & L. Rekhviashvili. "Loss and (re-)construction of public space in post-Soviet cities". *International Journal of Sociology and Social Policy* 35 (7/8) (2015). <https://doi.org/https://doi.org/10.1108/IJSSP-04-2015-0042>
- Nikšič, M., Ragozino, S., & A. Fikfak. "Public Spaces and Local Life: Questioning the Participatory Approaches". *Urbani Izziv* 29 (2018): 3–8. <https://doi.org/10.5379/urbani-izziv-en-2018-29-supplement-000>

- Ognev, I. "Arhitekturnaja zhemchuzhina: skoree ruina, chem dvorec". izmail.es. 2015. <http://www.izmail.es/article/20807/>.
- — —. "Pohozhe, v skorom vremeni Izmail poluchit istoriko-arhitekturnyj opornyj plan". izmail.es. 2020. <http://izmail.es/article/43740>.
- — —. "Uprava-primarija-gorkom-Dvorec. Po puti uproshhenija". izmail.es. 2017. <http://izmail.es/article/30179/>.
- Pavel, M. "Zabroshka-ubijca: obezopas'te «Jetalon»!". 2020. izmail.es. <http://izmail.es/article/49139>.
- Perelik prohram, realizatsiia yakykh bude zdiisniuvatysia u m. Izmail u 2021 rotsi. 2021. <https://www.izmail-rada.gov.ua/2010-05-05-12-39-15>
- Proekt USAID "Munitsypalna enerhetychna reforma v Ukraini". Plan dii staloho enerhetychnoho rozvytku i klimatu do 2030 roku mista Izmail. 2017.
- "Protest protiv zastrojki". izmail.es. 2008. <http://izmail.es/article/2381/>.
- Protokol zasidannia miskvykonkomu z № 1 po No. 17 za 1945 r., ark. 18. Ekonomichna dovidka po prymiskym naselenym punktam mista Izmail.F. R-788.Komunalna ustanova Izmail'skyi arkhiv.
- "Region: Izmail. (Aprel' 2006 – Nisan 5766)". Lechaim. <https://lechaim.ru/ARHIV/168/VZR/i01.htm>.
- Romanovskaja, Zh. "Izmail — gorod kontrastov: TOP-5 nereshennyh gorodskih problem". Tipichnyj Izmail. 2017. <https://www.facebook.com/groups/128896577596473/posts/323645464788249/>.
- Sokołowicz, M. E., & Z. Przygodzki. "The value of ambiguous architecture in cities. The concept of a valuation method of 20th century post-socialist train stations". *Cities* 104 (2020). <https://doi.org/https://doi.org/10.1016/j.cities.2020.102786>
- Svetlichnyj, A. "Mnimaja zabota, ili kak v Izmaile pljuzut na problemy invalidov!". *bessarabiainform.com*. 2015. <https://bessarabiainform.com/2015/08/mnimaya-zabota-ili-kak-izmailskim-vlastyam-naplevat-na-problemy-invalidov-foto-video/>.
- Svirčić Gotovac, A., & B. Kerbler. "From Post-Socialist to Sustainable: The City of Ljubljana". *Sustainability* 11 (24) (2019): 7126. <https://doi.org/https://doi.org/10.3390/su11247126>
- Vesnina, E. "Izmail: otkrovenija rukovodstva «Bessarabija-V» i tajny byvshego zavoda «Jetalon»". *bessarabiainform.com*. 2016.<https://bessarabiainform.com/2016/07/izmail-otkroveniya-rukovodstva-bessarabiya-v-i-tajny-byvshego-zavoda-etalon-foto/>.
- — —. "Kanuli v Letu: TOP-5 dostoprimechatel'nostej, kotorye Izmail poterjal navsegda". *bessarabiainform.com*. 2018. <https://bessarabiainform.com/2018/11/kanuli-v-letu-top-5-dostoprimechatelnostej-kotorye-izmail-poteryal-navsegda/>.

— — —. “«STOP jekocid!»: v Izmaile aktivisty vosstali protiv massovogo unichtozhenija zelenyh nasazhdenij”. *bessarabiainform.com*. 2018. <https://bessarabiainform.com/2018/08/stop-ekot-sid-v-izmaile-aktivisty-vosstali-protiv-massovogo-unichtozheniya-zelenyh-nasazhdenij/>.

“V zashhitu pamjatnika arhitektury”. *izmail.es*. 2017. <http://izmail.es/article/30594/>.

Yurkova, O. “Facebook yak novyi typ istorychnoho dzherela: sprobha kharakterystyky ta praktych- ni zavdannia arkhivuvannia dokumentiv”. *Spetsialni istorychni dystsypliny: pytannia teorii ta metodyky* 25 (2015): 31–48.

**Oleksii Illin**

## POST-SOCIALIST TRANSFORMATION OF IZMAIL PUBLIC SPACE OF ODESSA REGION: PROBLEMS AND PERSPECTIVES

The problems and prospects of Izmail's post-Soviet public space transformation are investigated. Publications on local news websites and Facebook, as well as official documentation from local authorities, were the primary sources. The development stages of the Izmail spatial structure are described. The final phase is characterized by a combination of partial deindustrialization, commercialization, and democratization of public space. Despite significant progress over the past three decades, Izmail's urban public space is plagued by a multitude of issues. First, the sites of former large Soviet industrial enterprises, such as the Etalon plant, have not been revitalized. Second, automobile traffic was prioritized in transport development, thereby diminishing the potential of Izmail's public space. Thirdly, lack of public space accessibility for people with disabilities. Lack of respect for the town's historical heritage is the fourth issue. Inaction on the part of the local government and inactivity on the part of the city's residents are the primary causes and aggravators of these problems. A positive trend is the alteration of the space's symbolic filling: decommunization and an increase in the representation of Ukrainian national and religious symbols.

**Keywords:** Izmail, urban space, public space, post-socialist transformation.



Creative Commons – Attribution-ShareAlike 4.0 International – CC BY-SA 4.0